

Lire, écrire au cycle 2



RÉGION ACADÉMIQUE
BOURGOGNE
FRANCHE-COMTÉ

MINISTÈRE
DE L'ÉDUCATION NATIONALE
MINISTÈRE
DE L'ENSEIGNEMENT SUPÉRIEUR,
DE LA RECHERCHE
ET DE L'INNOVATION



Module 1

Des pratiques en question

Déroulement de la formation

Module 1 – présentiel – 9 janvier 2019

Lire et écrire aux cycle 2 : des pratiques en question

Module 2 – distanciel

Exploitation de ressources et expérimentations

Module 3 – présentiel – 3 ou 10 avril 2019

Retour sur expérimentations

Questionner son emploi du temps pour répondre aux besoins des élèves

Module 4 – distanciel

Bilan de la formation

Objectifs des modules 1 et 2

- Maîtriser les fondamentaux de l'apprentissage de la lecture en intégrant les apports de la recherche, dans l'idée d'**une culture scientifique et didactique commune**.
- Échanger puis questionner **vos pratiques**, au regard de ces apports.
- En fonction des besoins, exploiter des ressources et expérimenter en classe avant le retour en présentiel.

Déroulement du module 1

- 9h / 10h05 - Questionnement initial et échanges de pratiques
- 10h05 / 10h20 - Pause
- 10h20 / 11h45 - Éclairage de la recherche
- 11h45 / 12h - Présentation du module 2 et des outils mis à disposition pour l'intersession

Lire et écrire au cycle 2

Questionnement individuel



Lire



« Les élèves décodeurs sont ceux qui comprennent le mieux les textes qu'ils lisent. »

« Les élèves qui sont lecteurs le sont parce qu'ils savent décoder. »

L'acte de lire repose sur deux grandes composantes, **deux processus fondamentaux et transversaux** :

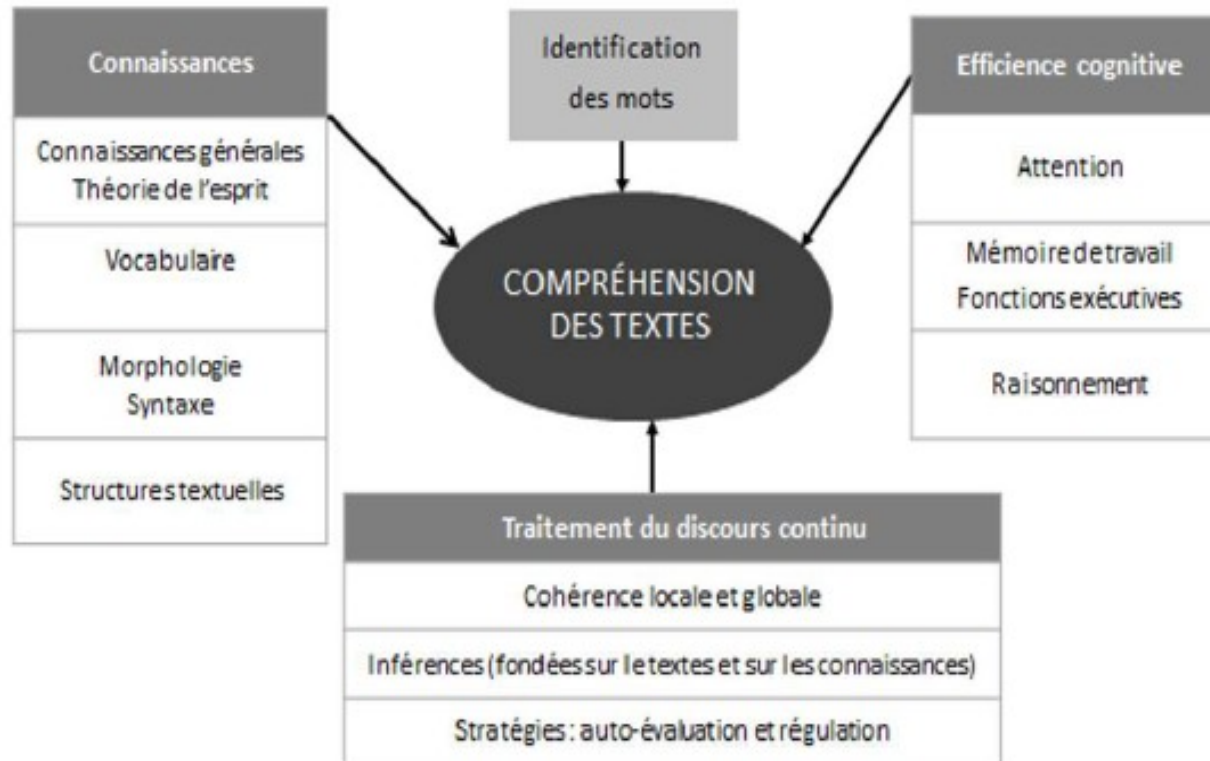
- l'identification de mots écrits, spécifique à la lecture
- la compréhension qui relève de processus généraux, non spécifiques à la lecture.

- Aujourd'hui, l'ensemble des recherches nationales et internationales fait la démonstration du **lien très étroit qui existe entre le déchiffrage et la compréhension.**
- Ces différents travaux s'accordent sur ce qu'est **une conduite efficace** de l'enseignement de la compréhension.



La fluidité de lecture une condition nécessaire mais pas suffisante !

Connaissances et mécanismes



« En début de CP, il est nécessaire de prendre son temps pour commencer à apprendre à lire, afin de permettre aux élèves de s'adapter.

Ensuite, on accélère, il faut avoir vu tous les sons au CP. »

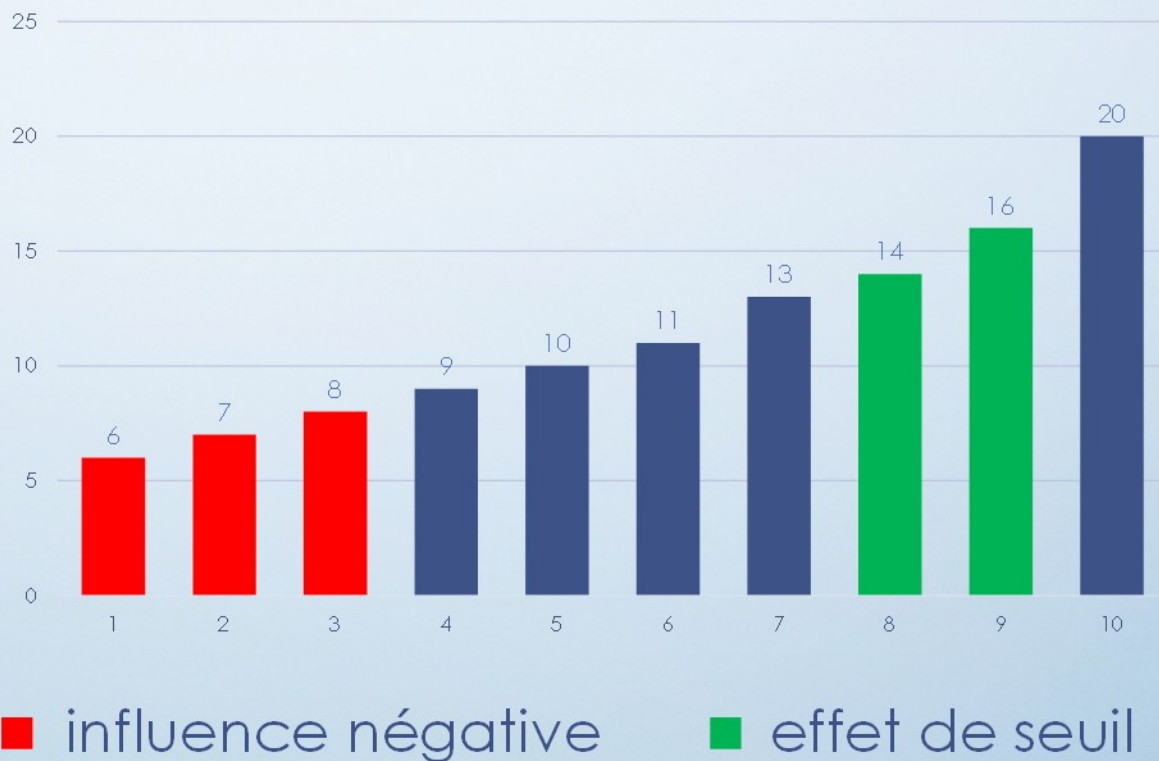
Tempo



■ 10 déciles de 13 classes à l'exception du groupe 5 qui compte 14 classes

Tempo = nombre de correspondances enseignées pendant les 9 premières semaines de classe

Influence de la variable tempo



► Recommandation du jury de la Conférence de consensus (mars 2016)

« Introduire au moins une dizaine de CGP au cours de la période 1 afin de permettre aux élèves de décoder des mots de façon autonome. »

La progression des CGP

Quels principes pour une progression « rationnelle » ?

- La **régularité** des relations graphèmes-phonèmes.
- La **fréquence** des graphèmes et des phonèmes.
- La **facilité de prononciation** des consonnes isolées.
- La complexité de la **structure syllabique**.
- L'inséparabilité des **graphèmes complexes**.
- Les **lettres muettes**.
- La **fréquence des mots** dans la langue française.
- Le rôle des **morphèmes**.

Un exemple de progression dans l'étude des correspondances graphèmes-phonèmes

Pour enseigner la lecture et l'écriture au CP, page 55

PÉRIODES D'APPRENTISSAGE	CORRESPONDANCE GRAPHÈME-PHONÈME OU RÈGLE D'ÉCRITURE	EXEMPLES DE MOTS
PÉRIODE 1 (septembre-octobre)	a	ami
	é	été
	i	image
	o	olive
	u	une
	Consonnes liquides (l, r) ou fricatives 1 (f, j)	
	l + a, é, i, o, u	lune
	r + a, é, i, o, u	rire
	f + a, é, i, o, u	fini
	j + a, é, i, o, u	jeu
	Structures syllabiques niveau 1	
	Combinaison Consonne-Voyelle (CV) et Voyelle-Consonne (VC)	Mots et mots inventés li-il, ro-or
	Voyelles orales niveau 2 - deux lettres pour un phonème	
	l, r, f, j + ou	(ouvrir) Mots inventés : lou, rou, jou, vou
l, r, f, j + e prononcé 'eu'	le), (je)	
l, r, f, j + eu	(jeu), (feu)	
RÉVISIONS		

« Au CE1, on revoit les sons complexes jusqu'en octobre. »

« En CE2, la priorité est donnée au travail sur la compréhension. »

► Recommandations de la Conférence de consensus

« Poursuivre l'analyse phonologique et l'étude des CGP tant que l'élève éprouve des difficultés à oraliser les mots écrits, ceci tout au long du cycle 2 voire du cycle 3. »

Des pratiques efficaces de la compréhension ?

- Commencer tôt l'enseignement de la compréhension orale; ne pas attendre la maîtrise du code.
- L'enseigner de façon continue depuis la maternelle, durant le cycle 2 et se poursuivant au cycle 3.
- Enseigner explicitement les stratégies de compréhension.
- Faire travailler la compréhension sur des textes entendus, afin de mieux les préparer à comprendre des textes lus par la suite.

***« En CP, on présente le nouveau
texte au tableau et on le déchiffre
tous ensemble en cherchant les
mots connus. »***

« L'apprentissage global des mots écrits permet de reconnaître des mots écrits comme s'ils étaient des objets visuels, un signe routier ou publicitaire, un emblème, mais il **ne permet pas d'identifier des dizaines de milliers de mots qu'on n'a jamais lus, ou entendus.** »

José Morais, *Lire, écrire et être libre. De l'alphabétisation à la démocratie*, Odile Jacob, 2016

► Le déchiffrage partiel : gare aux analogies !

Les erreurs de lecture dues à ces recherches par analogie finissent par amener les élèves à lire «chameau» pour «chapeau» et, ainsi, ralentissent l'automatisation.

► Le recours au contexte, oui, mais...

« L'utilisation plus importante du **contexte** par les mauvais lecteurs est une conséquence de leur infériorité au niveau du décodage. C'est parce que le décodage est insuffisant ou lent que la connaissance dérivée du contexte intervient pour permettre la reconnaissance du mot. Le contexte joue donc **un rôle compensatoire**. »

José Morais, L'Art de lire, Odile Jacob, 1999

► **DONC, s'assurer de la *déchiffrabilité* du texte**

La *déchiffrabilité* (ou rendement effectif), c'est la possibilité pour l'élève de décoder un mot (même inconnu) à partir des seules CGP vues en classe.



Le choix des textes



Maman poule et papa Kocoriqui sont inquiets.
Ils vont voir la Reine des pondeuses.
C'est la plus vieille poule du poulailler.
La Reine des pondeuses écoute maman Poule.
Elle écoute le coq Kocoriqui.
Elle regarde la petite Crevette picorer son grain et dit :
- Votre poulette a besoin de temps, c'est tout !

8 CGP étudiées
(temps)

20% des
graphèmes
déchiffrables

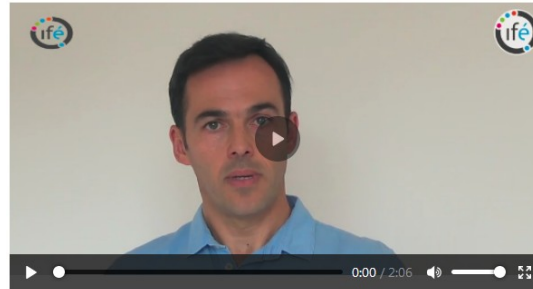


12 CGP étudiées
(temps)

68% des
graphèmes
déchiffrables
100% après étude
du [p]

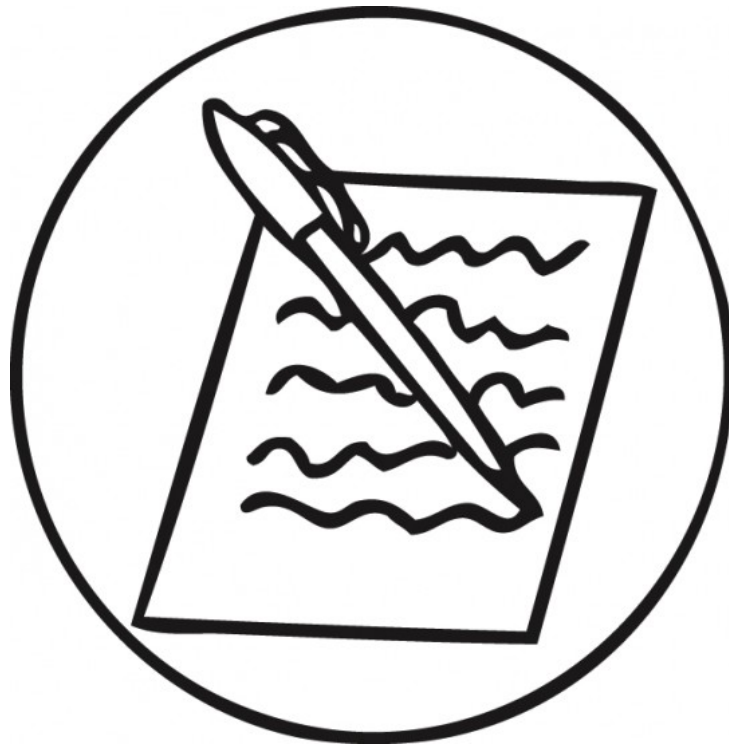
Rendement effectif= part de texte déchiffrable selon les
correspondances étudiées semaine 10

Un outil en ligne : Anagraph



- L'enseignant peut cocher ou décocher les graphèmes du texte pour en mesurer la conséquence sur la part déchiffrable.
- Le pourcentage du texte directement déchiffrable par les élèves apparaît.
- Les graphèmes étudiés apparaissent en **rouge** / les non étudiés en **noir** / les mots entièrement mémorisés en **vert**.

Écrire



***« Il est recommandé de proposer
des activités d'écriture variées
tous les jours. »***

► Qu'est-ce qu'encoder ?

« C'est transcrire un énoncé oral en énoncé écrit **quelle que soit la taille des unités linguistiques** manipulées (lettres, syllabes, mots, phrases, textes). »

Encoder : quelles recommandations ?

- Travailler les 2 tâches d'encodage : sous la dictée / encodage autonome.
- L'effet croit jusqu'à une durée de :
 - 40 min /semaine pour l'écriture sous la dictée
 - 35 min /semaine pour l'encodage autonome
- Les élèves initialement faibles sont ceux qui bénéficient le plus de l'allongement du temps consacré à l'écriture sous la dictée.

« Les élèves doivent copier tous les jours, même en autonomie, pour s'entraîner à l'écriture. »

► Apprendre le geste d'écriture

- L'écriture joue un rôle important dans l'apprentissage de la lecture et l'améliore : l'automatisation du geste d'écriture, les exercices quotidiens de copie et de dictée, la production de phrases à l'écrit, à partir des mots que les élèves savent déchiffrer parfaitement sont **des activités essentielles**.
- L'activité d'écriture **ne peut être un temps d'autonomie**, tant que l'aisance n'est pas suffisamment installée.

« Il faut alterner activité de décodage et activité d’encodage pour garder un équilibre entre lire et écrire. »

« La dictée, proposée tous les jours, est construite à partir de phrases ou textes déjà déchiffrés en amont. »

- **L'écriture manuscrite** joue un rôle primordial dans l'apprentissage des correspondances entre graphèmes et phonèmes.
- L'écriture des lettres, des syllabes, des mots puis de phrases sert la lecture **si la pratique est intense dans les deux sens, à la fois en lisant et en écrivant les correspondances.**

Pour enseigner la lecture et l'écriture au CP

► **L'apprentissage de l'écriture, une activité complexe qui fait intervenir plusieurs composantes :**

- la connaissance des CGP (de manière symétrique avec l'apprentissage de la lecture)
- la connaissance de l'orthographe (lexicale et grammaticale)
- la maîtrise du geste graphique (→ automatisation)
- les capacités à rédiger (anticiper, préparer, relire, etc.)

► **En cycle 2, ces différentes composantes :**

- ne peuvent être travaillées toutes en même temps
- supposent un apprentissage ciblé sur chacune d'entre elles

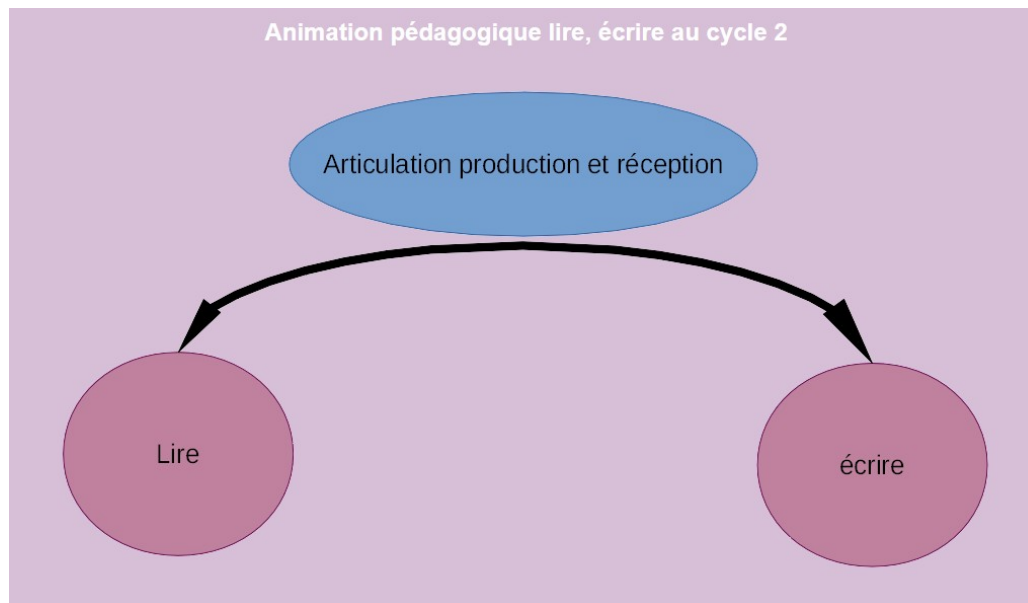
DONC, pour comprendre et analyser les difficultés des élèves, elles doivent être prises en compte dès les premiers apprentissages.

POUR RESUMER

7 grands principes pédagogiques pour l'apprentissage de la lecture

- **Progression rationnelle**
- **Enseignement explicite** du code alphabétique
- Apprentissage actif **associant lecture et écriture**
- Transfert de **l'explicite vers l'implicite** (automatisation)
- **Choix rationnel** des exemples et des exercices
- Engagement **actif, attention, et plaisir**
- **Adaptation** au niveau de l'enfant

INTERSESSION



À partir des questions soulevées aujourd'hui, vous choisirez une activité à mettre en œuvre dans votre classe.

Un temps d'échanges et de mutualisation sera proposé lors de la deuxième session, le **mercredi 3 ou 10 avril 2019**.